

中学校 教師用指導書

予告案内

【2020年9月版】

地図帳



地理的分野



歴史的分野



公民的分野



教科書の内容を充実させる教師用指導書をご用意します！

	書名	本体価格	内容
地図帳	中学校社会科地図 指導書	14,000円	ワンポイント解説編, 活用編, 白地図・ワークシート, Webサポート紹介冊子
地理	社会科 中学生の地理 世界の姿と日本の国土 指導書	15,000円	指導用教科書編, 学習指導案編, Webサポート紹介冊子
歴史	社会科 中学生の歴史 日本の歩みと世界の動き 指導書	15,000円	指導用教科書編, 学習指導案編, 別冊タイムトラベル解説・ワークシート, Webサポート紹介冊子
公民	社会科 中学生の公民 よりよい社会を目指して 指導書	13,000円	指導用教科書編, 学習指導案編, Webサポート紹介冊子

収録内容		地図帳	地理	歴史	公民	本資料での掲載ページ
指導書本体	ワンポイント解説編	●				p.2~5
	活用編	●				p.6~7
	指導用教科書(朱書き)編		●	●	●	p.8~9
	学習指導案編		●	●	●	p.10~11
	別冊タイムトラベル解説・ワークシート			●		p.11
Webサポート	評価問題(テスト例)※		●	●	●	p.12
	教科書掲載図版データ	●	●	●	●	p.12
	テキストデータ		●	●	●	p.12
	学習プリント・ワークシート		●	●	●	p.12
	白地図集	●	●			p.12

※地図帳を含めて、どの指導書でも地理・歴史・公民の評価問題(テスト例)をダウンロードできます。

◎ワンポイント解説編 (世界の鳥瞰図ページを例に)

鳥瞰図の特徴や見方を詳しく解説。

鳥瞰図の内容を深める、わかりやすい解説。

地図帳 p.68

鳥瞰図特集 南アメリカ州をながめてみよう

鳥瞰図を味わう

鳥瞰図は、鳥の目のように上空から眺めた風景を立体的に描いた地図であり、視点の高さやアングルを変えたり、起伏や遠近感を強調したりできる。このため、対象地域をまるごと一度に俯瞰できる鳥瞰図は、大陸の形や大地形、大河や植生、大都市の分布、さらに、これらの事象の相互位置関係を理解するために打って付けである。

南アメリカ大陸の鳥瞰図を見ると、南に尖った“直角三角形”状の外形の、南北にのびる“斜辺”に沿って、アンデス山脈がそびえている。山脈の西側は急崖のまま一気に太平洋へ下り、東側ではアマゾン川やラプラタ川が緩やかに流れ大西洋へ注ぐ。巨大な盆状をしたアマゾン川流域は熱帯雨林に覆われ、ラプラタ川流域には草原が広がり、ブラジル高原では谷間の巨大ダム群が水を湛える。氷河を頂くアンデス山脈には高山都市やアンデス文明の遺跡群が立地し、大陸の南端に近づくと氷河はフィヨルドに達し、山脈はついにマゼラン海峡に没す。海峡から北東にのびる“底辺”は大西洋に面し、ラテン系の大都市がいくつも並ぶ。心は南米の空の上にある。

地域的特色を大観する

●～●の記号は右ページのイラストに対応しています。青文字は関連する地図帳のページを示しています。

自然 ～高地と低地がありなす地形～

- 太平洋側には、険しいアンデス山脈が広がっている。p.67①南アメリカ州から、高さ6000mを超える山々がそびえていることがわかる。
- アマゾン川の広がりを見せ、p.165③おもな川の統計から、流域面積が世界最大で、長さが世界第二位であることを調べさせたい。
- マナオスにある●貨物船のイラストに着目させ、p.67①やp.68②の断面図で陸高を確認すると、河口から内陸部までの高低差が小さく、海を航行する船でも川をさかのぼることができると考えられる。

地球的課題 ～開発と環境保全～

- 「この図から、環境問題に関するイラストを探してみよう。」と生徒に問うと、ブラジル付近の●熱帯林の伐採を挙げるだろう。テレビなどのニュースでも取り上げられるようになった。p.13①世界のおもな環境問題の地図やp.13②破壊される熱帯林の写真でも確認することができる。
- また、p.70⑩森林の減少-ブラジル-で、地域の課題をさらに詳しく追究できる。

農業 ～身近な商品作物～

- 「スーパーマーケットなどで見かけたことのある農産物を探してみよう。」と問うと、エクアドル付近の●バナナや、チリ付近の●さけ(サーモン)、ブラジルの●コーヒー豆などを見たことがあると答える生徒は多いのではないだろうか。
- ブラジルには●大豆のイラストがある。p.70⑨さとうきびと大豆の栽培から、ブラジル各地で大規模な大豆の栽培が行われるようになったことを調べられる。またp.170③世界のおもな農水産物・食品の生産のグラフから、世界有数の大豆生産国であることが理解できる。

工業 ～豊かな鉱産資源～

- カラジャス鉱山(鉄鉱山)や●銅のイラストから、鉱産資源に恵まれていることが捉えられる。さらに深める場合は、p.67①の地図やp.69②鉱工業の地図で鉱産資源の記号を探すと、鉄鉱石、銅、ボーキサイト、金などのたくさんの鉱産物が採れることを実感できる。

交通 ～パナマ運河～

- パナマシティに描かれているパナマ運河は、全長約80kmの運河で、1914年に開通した。太平洋と大西洋の高さが違うため、通過するにはいくつかの閘門を通る。2016年に拡張工事が完了し、超大型船が通行できるようになった。

生活・文化/歴史的背景 ～先住民の文化・他地域との融合～

- 観光地としても有名な●マチュピチュは先住民がつくったインカ帝国の遺跡で、険しい山の山頂付近にある。
- 高地の●アンデス地方の民族衣装は、重ね着で寒さを、帽子で強い紫外線を防いでいる。p.15①特色ある住居と衣装で写真を確認することができる。
- 「南米のパリ」といわれる●ブエノスアイレスなど、旧植民地時代のヨーロッパの影響を受けた都市が描かれている。p.69④言語の図からも、ヨーロッパとのつながりを捉えさせることができる。
- リオデジャネイロの●カーニバルは、ヨーロッパとアフリカの文化が南アメリカで融合した祭りである。また、アルゼンチンの舞踏音楽として知られる●タンゴは、移民が集まる港町でヨーロッパやアフリカなどの音楽が混ざり合って生まれたものである。

1 南アメリカ州をながめてみよう

南アメリカ州の資料(1) 68

ここにも注目

二次元コードを読み取ると、絵記号や文字のない鳥瞰図を表示することができます

ここにも注目

地図活用の解答は、p.6に掲載の二次元コードからアクセスすることができます

地図活用

アマゾン川の河口からマナオスなどの都市がある内陸部まで船でのぼることができる理由を、②の断面図やp.67の地図の陸高に着目して説明しよう。

⑦ p.67①図 A-B 間の断面図

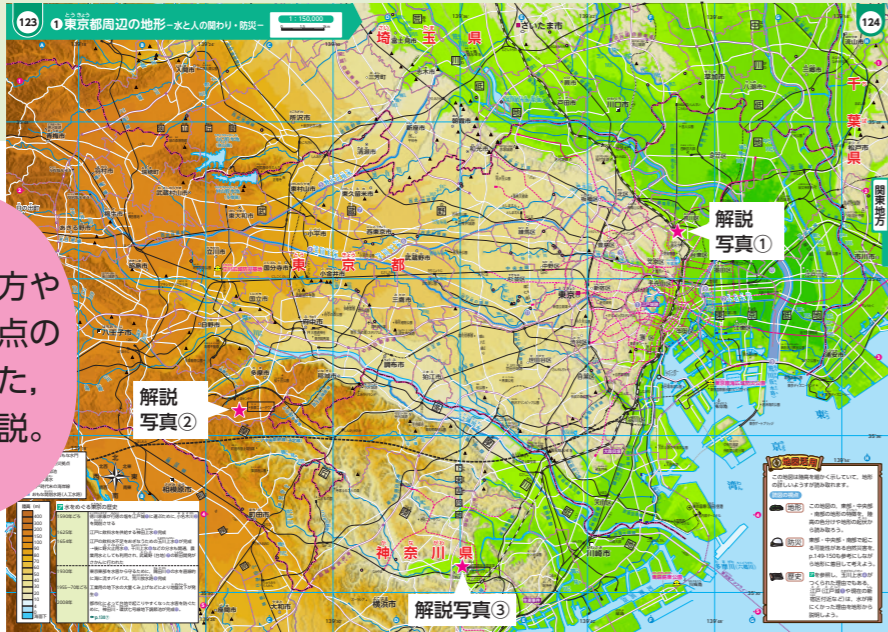
詳細な地形の見方や防災・歴史の視点のポイントを示した、わかりやすい解説。

地図活用

～主題から地図を読み解く～

地図帳p.123～124

東京都周辺の地形 —水と人との関わり・防災—



陸高を細かく示しており、細かな地形のようすがわかる。読図の視点は、地形と人の営みとの関わりを読み解くことをねらいとしている。

読図の視点 地形

この地図の、東部・中央部・南部の地形の特徴を、陸高の色分けや地形の起伏から読み取ろう。

解説 多様性豊かな東京都周辺の地形は、日本の地形の縮図といえる。西方に関東山地が控え、南部に多摩丘陵、中央には武蔵野(台地)、東部と北東部にかけては荒川沿いに東京低地と荒川低地が広がる。

解答例 東部…陸高10m以下の低地が広がっている。

解説 荒川低地から東京低地にかけてひろがる沖積低地では、東京湾に向かって標高が緩やかに低下し、荒川(放水路)の最下流部の両岸は海面下になる。高度経済成長期に地下水の過剰くみ上げによって生じた急激な地盤沈下が原因である。海面下の土地の南を縁どる江戸時代の海岸線は、旧江戸川と多摩川の河口を中心に海へ突き出ている。河川の運搬土砂が東京湾奥を埋め立てて形成した三角州の自然海岸の名残である。江戸時代の海岸線の南には、陸高10m以上に達する多角形状の埋立地が広がる。昭和以降、東京湾岸の地形は一変したが、低地と台地をつなぐ急坂の多くは、今も変わらず、東京の地形を特徴づけている。

解答例 中央部…西から東に向かって傾斜している台地が広がっている。

解説 武蔵野(台地)は、多摩川が約10万年前以降につくった河岸段丘で、多摩川同様、東へ緩やかに下る。ただし、台地の東端は、縄文海進時の海岸浸食や、旧荒川の河岸侵食でつくられた崖によって縁どられている。台地上を、北から霞川、不老川、黒目川、石神井川、善福寺川、神田川、仙川、野川などの谷が放射状に流れ、陸高50m付近に、湧水池である石神井池、善福寺池、井の頭池が並ぶ。

大田区の西部と、港区から渋谷区一帯に分布する台地では、細かい谷が目立つ。この場所は、12万年頃頃の海面が高かった時期につくられた海岸段丘面で、長時間かけて侵食が進んだと考えられる。

➡①台地と低地の境を走る電車(東京都荒川区) 麻生美智子撮影



解答例 南部…起伏が大きい丘陵(多摩丘陵)が広がっている。

解説 多摩丘陵の西部は50万年頃までに相模川がつくった扇状地の残骸で、丘陵の東部は海岸段丘のなれの果てである。多摩丘陵の地形は、大栗川や鶴見川の短い支谷によって細かく刻まれ、凹凸に富む。個々の谷地形は谷戸(やと)とよばれ、江戸時代以前は、谷壁の斜面林は薪炭に利用され、谷底では稲作が営まれていた。高度経済成長期以降、都心部へ通勤するためのベッドタウンとして大規模宅地開発が進み、多摩ニュータウンなどでは、こうした谷地形はすっかり平坦化された。

➡②多摩ニュータウン(2003年撮影) 居住者が高齢化し、団地から幹線道路まで高低差がある地域では、移動の円滑化が課題となっている。 時事通信フォト/朝日航洋



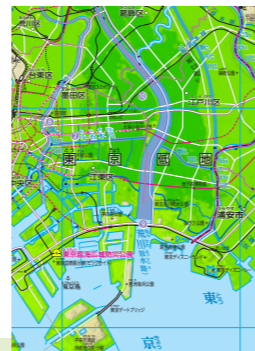
読図の視点

防災

東部・中央部・南部で起こる可能性がある自然災害を、p.149～150も参考にしながら、地形に着目して考えよう。

解答例 東部…大河川の氾濫による洪水など

解説 東京低地は、地下に軟弱な泥層が厚く堆積している場所が多く、そのような土地は地震で揺れやすく、地盤が液状化しやすい。土地が低平なので河川水の氾濫(外水氾濫)や高潮や津波に備える必要もある。荒川には、生態圏をもつ貯水池である彩湖がつくられている。また、河川の排水機能を高めるために、荒川(放水路)や新中川などの人工河川が開削されている。さらに海岸には防潮堤が張り巡らされ、海水の侵入を防いでいる。旧江戸川や隅田川が蛇行するのに対して、人工河川は直線的である。埋立地は陸高が10m以上の場所が多く、防災基地や国際空港が設けられている。



解答例 中央部…台地上の河川による都市型の洪水など

解説 武蔵野(台地)は、多摩川や荒川の氾濫を受けにくく、低地に比べて地盤も良いが、台地を刻む河川沿いの谷底低地は、排水が追いつかず市街地にあふれた雨水などによる氾濫(内水氾濫)の被害を繰り返し受けてきた。氾濫を避けるため川沿いに調節池がつくられている。また、台地の西部には、活断層である立川断層が北西から南東に延びており、数千間に1度くらいの低頻度で大地震を引き起こしてきた。

➡地図帳p.130⑦都市型洪水への備えでは、1982年の洪水の浸水地域や、地下調節池のしくみを調べることができる



解答例 南部…急傾斜地における崖崩れなど

解説 多摩丘陵は形成年代が古いので、箱根火山などから繰り返し降り積もった火山灰層に厚く覆われている。このため、急な谷壁斜面は、大雨や地震動などでとくに崩れやすく、土砂災害に注意する必要がある。丘陵地に降った雨水を集める鶴見川では、都市化とともに何度も洪水や氾濫の被害を被ってきた教訓を生かし、複数の遊水施設(凡例:調節池)が設けられている。

➡③2019年台風19号の豪雨で鶴見川からあふれた水をため込んだ横浜総合競技場 朝日新聞社/Cynet Photo



読図の視点

歴史

ア(年表)を参照し、玉川上水④がつくられた背景でもある、江戸(江戸城①や現在の新宿区付近など)は、水が得にくかった理由を地形から説明しよう。

解答例 荒川と多摩川に挟まれた地域は周辺よりも陸高が高い台地であり、大きな河川が流れていなかったから

解説 飲み水の確保は、徳川家康が江戸幕府を開いたときからの問題だった。当時の江戸は江戸城(地図、年表①)のすぐ近くまで海岸線が迫る湿地帯で、海を埋め立てて造成した土地では井戸を掘っても出てくるのは塩水ばかりであった。そこで家康は井の頭池などの湧水を利用した神田上水(地図、年表②)を整備した。しかし参勤交代が確立し、多くの大名や家臣が江戸に住むようになると、江戸の人口は爆発的に増加した。神田上水だけでは水が不足したため、4代將軍家綱の時代に、はるか43km先の多摩川(羽村)から江戸中心部に水を引き込むことにした。これが玉川上水(地図、年表④)である。地図からは、玉川上水の経路が、その土地の一番高いところ(尾根)を通り、江戸まで下り傾斜が維持されていることがわかる。玉川上水は、野火止用水や千川上水などに分水後、四谷に至る。上水を利用することで台地上での本格的な農業が可能になった。地形の高まりを利用して導水する究極のエコシステムである。



歴史の視点 + α

近畿(地図帳p.101～102①大阪湾周辺の地形など)に比べると、江戸の開発史は案外新しい。しかし世界的にみると、何度も自然災害に耐えて成長してきた伝統都市である。東部の東京低地は洪水が多かったため開発が遅れたが、川岸は水運業で栄えた。地図帳p.126②「江戸」の地図の土地利用や河川と見比べてみると深められる。

誰でも無料で使えるウェブ地図

地理院地図で起伏を読み取る

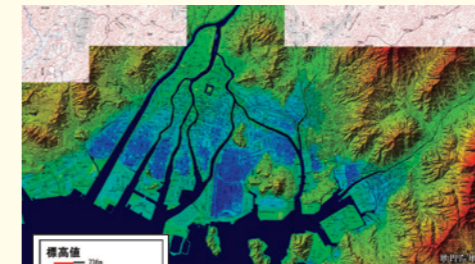
(https://maps.gsi.go.jp/)

★地図帳p.101～102, 123～124のような、土地の起伏や細かい標高を読み取るためのさまざまな地図が公開されています。学校周辺の地域調査単元などに活用できます。



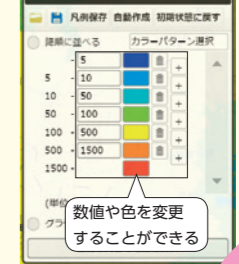
起伏陰影図

北西の方向から地表面に向かって光を当て、凹凸のある地表面の北西側が白く、南東側が黒くなるよう作図している。高さを直感的に理解できる。



デジタル標高地形図

各地域特有の地形がよくわかるように、標高に応じて色分けした地域ごとの地図(地域によっては対応していないものもある)。



自分で作る色別標高

自由に色を設定し、地作ることができる(全対応)。標高地形図の小さな高低差を示すにも適している。

身近な地域を学習する際の地理院地図の活用例を紹介。

◎活用編 (前半部分)

活用編の前半部分は、地図帳の基本的な内容や授業での活用場面がわかるビジュアルな入門マニュアルを掲載しています。

～州別地図の読み取り方・ポイント～

各州・各国の位置関係がわかります。

首都やおもな都市の位置や人口規模がわかります。

陸地の高低や山脈などの地形がわかります。

端的にポイントをおさえた解説で、生徒にも伝えやすい。

1 領土記号 (ノ) など) で、どこの国の領土がわかります。

2 貨物船などのおもな航路を入れています。

3 州の境界 (大州界) を目立つように示しています。

4 ページインデックスを入れ、接続するページを探しやすくしています。

5 位置図を基に、地球上での位置がわかります。

6 同緯度同縮尺の日本を基に、日本の面積や距離、緯度と比較できます。トレーシングペーパーに写して、他の国と重ねて大きさを比較すると効果的です。

7 州別地図または拡大地図の中にはすべての国の国旗があります。各国が定める正式な縦横比で掲載しています。

8 世界編・日本編ともに、地図帳の活用に役立つコーナーがあります。
 ・「やってみよう」は、地図をたどる、確認するなど簡単な読み取り作業で構成しています。解答は「ワンポイント解説編」にあります。
 ・「地図をみる目」は、一步踏み込んで地図を読み取る着眼点、補足解説などで構成しています。

Part 12 地図帳の構成・特色

p.57-58

※イメージ (平成28年度版指導書より)

◎活用編 (後半部分)

活用編の後半部分は、地理的分野を中心に、歴史的分野や公民的分野にも対応した、具体的な活用例を掲載しています。

5節 南アメリカ州(1) ～南アメリカの大観～

ながめてみようの図を使って

発問例を掲載し授業での地図活用をサポート。

授業展開例

基礎 ① 位置の大観

ねらい▶ 南アメリカにある国々とその位置を概観する。

指導上の留意点▶ エクアドルの国名が「赤道」に由来していることを補足するとよい。また、西経60°線はアメリカ合衆国より東にあたること、アルゼンチン沖の南緯35°付近は日本の対せき点にあたることに留意させる。

地図帳の活用例

Q 発問例 ① 南アメリカで一番広い国土面積の国はどこだろう。

A 回答例 ① ブラジル。

Q 発問例 ② 赤道と西経60°の線をなぞり、通る国を確認しよう。

A 回答例 ② 赤道が通っている国は、エクアドル、コロンビア、ブラジル。西経60°が通っている国は、ベネズエラ、ガイアナ、ブラジル、ポリビア、パラグアイ、アルゼンチン。

Q 発問例 ① 地図帳p.67②で、降水量2000mm以上のところをおおまかに囲もう。囲んだ地域はどのような植生か、地図帳p.67①で調べよう。

A 回答例 ① 熱帯林。

Q 発問例 ② ブラジル高原やパンパはどのような植生か、地図帳p.67①で調べよう。

A 回答例 ② サバナ、草草が広がっている。

帝国書院 教科書

※イメージ (平成28年度版指導書より)

◎指導用教科書（朱書き）編

教科書の解説や授業のポイント（板書例）、「確認しよう」「説明しよう」の解答例など、すぐに授業に役立てられる一冊です。教科書1見開きに対し1見開きで構成しています。分野ごとの特設ページにも対応しています。

教科書を活用するイメージを持ちやすいよう、紙面の縮刷版を中心に置き、該当する文章・写真・図版から引き出して読取や解説を掲載しています。

「次の場面を探してみよう！」の解答を掲載しています。

「前の時代と比べて特色を考えよう」で考えるヒントを掲載しています。

各分野共通

地理

歴史

公民

1 関東地方の自然環境

第2部 第3章 5節 教科書 p.226～227

◎関東地方の自然環境

◎関東地方の自然環境
関東地方には広大な関東平野が広がり、北部と西部には山地や火山がみられる。
関東地方の西部には関東山地が広がり、北部には奥羽山地や阿武隈高地があることで、隣接する東北地方や中部地方とは地形的には区別される。海岸線は往目と中部、千葉県の九十九里浜をはじめとして、東部は砂浜海岸が特徴的で、南部は丘陵の多い三浦半島と房総半島が東京湾を囲み、房総半島に面する神奈川県の海岸もなだらかな地形である。南部には伊豆半島、小笠原諸島などからなる山岳国領(1,800km²)、日本海側の伊豆諸島と日本海側の南島も小笠原諸島にもふくまれ、東京都小笠原市に属する。

◎住宅地や農地が広がる関東平野

◎住宅地や農地が広がる関東平野
広くまで広がる平野には、住宅地や農地が広がっている。
関東平野を流れる利根川は日本の流域面積をほこり、その支流は800をこえるとともに、関東山地に源流をもつ荒川、多摩川、利根川などの河川が流れている。関東平野は台地と低地が複雑に入りまじりながら富んでいる。河川沿いや西部の低地は、水田や市街地、工業用地として利用されてきた。香取台地や下総台地などの台地は、大量の水田が築き積もってきた関東ローランドとよばれる赤い土の層におおわれ、おもに稲などに利用されてきた。

◎世界遺産に登録されている小笠原諸島の気候

◎世界遺産に登録されている小笠原諸島の気候
東京から約1000km南にはなれており、貴重な動植物が生息する。小笠原諸島は、父島、母島、兄島、弟島をはじめとする30余りの島々からなり、沖繩県とはほぼ同緯度で神奈川県の南半島と房総半島を東に接しているため、内陸に比べると気候が温暖で湿度が高い。一年中温暖で湿度が高い。一年中温暖で湿度が高い。一年中温暖で湿度が高い。

◎日本国産・人口にみる関東地方の割合

◎日本国産・人口にみる関東地方の割合
関東地方の面積は7地方のうち最も多く、人口は最も多い。
関東地方の人口は約4300万人、面積は3万2429km²である。最も人口の多い東京都は1300万人をこえ、神奈川県900万人、埼玉県730万人、千葉県620万人に続く。面積は最も大きい栃木県が6408km²、最も狭い東京都が687km²である。

板書例

学習課題 日本一広い平野がある関東地方には、地形や気候にどのような特色がみられるでしょうか。
1 日本でも最も広い関東平野
関東平野の地形の特徴と利用
関東平野・日本でも最も広い平野
浅間山や富士山などの噴火による大量の火山灰が積もってきた赤土(関東ローランド)におおわれている
利用: 稲、住宅地、ゴルフ場など
低地: 水が得やすい
利用: 水田、都市の中心部では高層ビルも

2 内陸と海沿いで異なる気候・気候の特徴

内陸→夏と冬の気温差が大きく、降水量が少ない
理由) 季節風の影響で晴天の日が多いため
海沿い→冬でも温暖
理由) 黒潮が沿岸を流れるため
東京の中心部ではヒートアイランド現象
近年では、関東地方のいたるところでゲリラ豪雨
学習のまとめ: 関東地方には関東平野が広がり、台地と低地とで土地の利用が異なる。内陸では夏と冬の気温差が大きく降水量が少なく、南部の海沿いでは冬でも温暖である。

◎関東地方のおもな都市の気候

◎関東地方のおもな都市の気候
関東地方の気候は地域差が小さい。降水量は夏に多く、冬は冬の降水量が他の2都市と比べて多い。
南関東を中心とする関東地方の海沿いの地域では、暖流の黒潮が神奈川県の南半島と房総半島を東に接しているため、内陸に比べると気候が温暖で湿度が高い。一年中温暖で湿度が高い。一年中温暖で湿度が高い。

◎住宅地や農地を想定した訓練

◎住宅地や農地を想定した訓練
職員が帰宅困難者を避難誘導する訓練が行われている。
東京都庁では、都市下型地震が起る可能性が指摘されていることもあり、東日本大震災の教訓をふまえたさまざまな取り組みが実施されている。東京都は2012年に、都内の企業に対して水・食料・毛布の備蓄や帰宅困難者のための待機場所の提供などを定めた「帰宅困難者対策条例」を制定した。また、コンビニエンスストアやファーストフード店などが参加する「災害時帰宅支援ステーション」の整備も進められ、都内の企業で働く人々によって「災害時」の避難がスムーズに行われるよう取り組まれている。

※イメージ（平成28年度版地理的分野指導書より）

ページの左下には授業のポイント（板書例）を掲載しています。板書例でも「学習課題」と「学習のまとめ」を提示しています。

ページの右下には「確認しよう」「説明しよう」の解答例と解答のポイントを掲載しています。

タイムトラベル

歴史

大正～昭和初期を眺めてみよう

(1920～30年代のある場面) 教科書 p.218～219

政治的・経済的・文化的・社会的な側面から大正～昭和初期の日本を振り返る。政治的側面では、憲法改正の動きや、経済的側面では、大正デフレと昭和恐慌の発生、文化的側面では、欧米文化の流入と国民精神の醸成、社会的側面では、労働運動の発展と社会福祉の充実などが紹介されている。

「次の場面を探してみよう！」の解答を掲載しています。

教科書のイラストや写真から特定の場面を探し出し、その背景や意味を解説している。例えば、大正時代の街並みや、昭和初期の労働現場などについて詳しく説明している。

イラストに描かれた政治的・経済的・文化的事象を出典資料とともに解説しています。

学習の前に

公民

身の回りの暮らしと経済について見てみよう

教科書 p.107～108

身の回りの暮らしと経済に関する学習課題と解答例。コンビニエンスストアの多機能化や、スーパーマーケットの発展などについて詳しく説明している。

「やってみよう」の解答を掲載しています。

「やってみよう」の学習課題と解答例。身の回りの暮らしと経済に関する実践的な学習活動とその結果について詳しく説明している。

イラストに描かれた事柄を教科書と関連付けて解説しています。

◎学習指導案編

年間指導計画案，単元構成案，授業展開案や評価規準例など，指導や評価に役立つ一冊です。

単元構成案

地理

歴史

公民

単元構成案 第3部 第3章 第5節 関東地方

教科書 / 指導用教科書 p.235 ~ 252

第5節の問い 関東地方における人口の集中は，人々の生活や産業にどのような影響を与えているのだろうか。

評価規準例

知識・技能	思考・判断・表現	主体的に取り組む態度
関東地方の自然環境や産業の特色を，人口の集中との関わりに着目し，地図，統計，分布図などから読み取るとともに，人口の集中と都市圏の拡大に伴う課題を理解している。	関東地方に人口が集中する理由を，第3次産業を中心とする産業の発達のほか，他地域や海外との結びつき，自然環境の特色などに着目し，多面的・多角的に考察し，表現している。	人口の集中が関東地方に暮らす人々の生活や産業に与える影響に関心を持ち，地域の広がりや他地域との結びつき，人々の対応などに着目して，地域の課題を意欲的に追究しようとしている。

展開例

項目	学習課題	本時の目標	指導のポイント
1. 関東地方の自然環境	関東地方では，地形や気候にどのような特色がみられるのだろうか。	<ul style="list-style-type: none"> 関東地方の自然環境の特色を，関東地方に人口が集中する要因の一つである「広大な平野がある」という視点から理解することができる。 東京大都市圏への人口集中が，都市の気候にどのような影響を与えているか考察することができる。 	<ul style="list-style-type: none"> 関東地方の地形と気候の特色を理解させ，関東地方は多くの人口を抱える地域であることを統計資料などから読み取らせる。 多くの人口が関東地方に集中する背景の一つとして，日本最大の関東平野の開発が江戸時代以降進んだことについて理解させる。
2. 多くの人々が集まる首都，東京	首都であり，多くの人々が集まる東京には，どのような役割があるのだろうか。	<ul style="list-style-type: none"> 人口が集中する東京の首都機能と，全国の交通網の起点としての役割を理解することができる。 千代田区や新宿区で昼夜間人口に違いが生じる理由について，さまざまな背景から考察することができる。 	<ul style="list-style-type: none"> 人口が集中する東京のもつ役割について，首都機能，大使館，大学，企業，金融機関などの機能が立地し，さまざまな活動の中心となっていることや，全国の交通網の中心になっていることを理解させる。 千代田区や新宿区で昼夜間人口に違いが生じる理由について，教p.241 ①②の資料図や地図帳を活用し，地価の分布や市街地，交通網の広がりに着目させて考察させる。
3. 東京大都市圏の過密問題とその対策	拡大する東京大都市圏では，どのような課題が生じてきたのだろうか。	<ul style="list-style-type: none"> 人口の集中と都市圏の拡大によってさまざまな過密問題が発生してきたことを理解し，過密問題に対してどのような対策が取られてきたか考察することができる。 1970年代以降につくられたニュータウンが現在抱えている問題と，人口が増加しているニュータウンの特色を多面的に考察することができる。 	<ul style="list-style-type: none"> 人口の集中と都市圏の拡大によって，通勤時間の混雑やごみの増加，住宅不足などの都市問題が発生してきたことを理解させる。 これらの問題に対して時差出勤の推奨や道路の整備，ニュータウンの建設などの対策が取られてきたことを理解させる。

章・節の冒頭には，各単元を通じた授業計画や評価規準を示した単元構成案を掲載しています。

学習指導案

地理

歴史

公民

第3章 第5節 関東地方 1. 関東地方の自然環境
教科書 / 指導用教科書 p.238 ~ 239

本時の目標

(1) 関東地方に人口が集中する背景の一つであるという観点から，関東地方の自然環境の特色を理解することができる。

(2) 首都圏への人口集中が，都市の気候にどのような影響を与えているか考察することができる。

評価規準の具体例

知識・技能 関東地方の自然環境の特色を理解し，関東地方は多くの人口を抱える地域であることを統計資料などから読み取ることができる。

思考・判断・表現 首都圏への人口集中が，都市の気候にどのような影響を与えているか考察し，表現することができる。

授業展開案

学習内容・学習活動	資料・地図	留意点(○)・評価(□)
10分 1. 関東地方の自然環境の特色を把握する。 (1) 関東地方の地形の特色を把握する。 (2) 関東地方の気候の特色を把握する。	【資料】教科書p.238①②の地図 【地図】地形図p.119①②	○ 図1「学習の見直し」を振り返りシートへ記入させ，この学習の振り返りをもたせる。
5分 2. 関東地方の気候の特色を把握する。 (1) 関東地方の気候の特色を把握する。 (2) 関東地方の気候の特色を把握する。	【資料】教科書p.238③の地図 【地図】気候図p.120③	○ 関東地方の気候の特色を把握し，本時の導入を促す。
5分 3. 関東地方の気候の特色を把握する。 (1) 関東地方の気候の特色を把握する。 (2) 関東地方の気候の特色を把握する。	【資料】教科書p.238④の地図 【地図】気候図p.120④	○ 関東地方の気候の特色を把握し，本時の導入を促す。
5分 4. 関東地方の気候の特色を把握する。 (1) 関東地方の気候の特色を把握する。 (2) 関東地方の気候の特色を把握する。	【資料】教科書p.238⑤の地図 【地図】気候図p.120⑤	○ 関東地方の気候の特色を把握し，本時の導入を促す。
5分 5. 関東地方の気候の特色を把握する。 (1) 関東地方の気候の特色を把握する。 (2) 関東地方の気候の特色を把握する。	【資料】教科書p.238⑥の地図 【地図】気候図p.120⑥	○ 関東地方の気候の特色を把握し，本時の導入を促す。

資料・地図

10分
1. 関東地方の自然環境の特色を把握する。
(1) 関東地方の地形の特色を把握する。
(2) 関東地方の気候の特色を把握する。

【資料】教科書p.238①②の地図
【地図】地形図p.119①②

10分
2. 関東地方の気候の特色を把握する。
(1) 関東地方の気候の特色を把握する。
(2) 関東地方の気候の特色を把握する。

【資料】教科書p.238③の地図
【地図】気候図p.120③

10分
3. 関東地方の気候の特色を把握する。
(1) 関東地方の気候の特色を把握する。
(2) 関東地方の気候の特色を把握する。

【資料】教科書p.238④の地図
【地図】気候図p.120④

10分
4. 関東地方の気候の特色を把握する。
(1) 関東地方の気候の特色を把握する。
(2) 関東地方の気候の特色を把握する。

【資料】教科書p.238⑤の地図
【地図】気候図p.120⑤

10分
5. 関東地方の気候の特色を把握する。
(1) 関東地方の気候の特色を把握する。
(2) 関東地方の気候の特色を把握する。

【資料】教科書p.238⑥の地図
【地図】気候図p.120⑥

教科書の資料を盛り込んだ授業展開案を掲載しています。教科書1見開きに対し1見開きで構成しています。

◎別冊タイムトラベル解説・ワークシート

ワークシート

歴史

タイムトラベル③

奈良時代をながめてみよう
(8世紀ごろのある場面)

教科書を参考に，(1)～(5)にあてはまる語句やことばを書きこめよう。

(1) ①の建物と建物の高い建物→A 1は，
を建てている。

(2) けむりが上がっているところ，かわらや土器をつくらせている→D 1-2。この施設を，
という。

(3) ②の人々は，役人に動かされている。これを，
という。

(4) ③の田は，農民に与えられた
という土地である。

(5) ④の人々が背負っている物は都へ運ばれ，
として納めるものである。



タイムトラベル③に
えがかれている人々のよう
すを比べて，身分が高いと
考えられる人を書き出し，
その考えた理由を説明して
みよう。

(身分が高い人物)

イラストに描かれた事象を読み取り，時代の姿を考えるのに活用できるワークシートです。

タイムトラベル③をみて，
職文時代や奈良時代にはみられなかった
社会のようすとして，考えられることを書いてみよう。

工事のための土を
けずり出している場所を探し，
○をつけてみよう。それは
以前の有力者の墓だったが，
何とていうでしょう。また，
全ちけずり取られてしまっ
たのか，書いてみよう。

有力者の墓は，
という。
けずり取られてしまった理由は，
からである。

◎Web サポート



さまざまなコンテンツをWebからダウンロードできます。

● Web サポート紹介冊子をご用意！

…Web サポートのご紹介、アクセスするためのパスワード、学習プリントのサンプルなどを掲載します。

本書の編集方針と内容構成

本書は、教科書「社会科 中学生の地理」を使って、社会科の目標に合った効果的な授業を行うための参考資料として作成いたしました。解説にあたっては、「授業でどのような活動ができるか」を中心にまとめ、幅のある授業が展開できるように工夫いたしました。

指導書本体（上巻・下巻の2分冊）のほか、付録として各種データを収録したDVD-ROMを用意し、実際の授業をサポートする素材を充実させています。

■指導書の内容構成

指導書本体

- 指導書本体は、上巻・下巻の2分冊となっています。上巻は教科書の第1部「世界のさまざまな地域」の解説を、下巻は第2部「日本のさまざまな地域」の解説を、それぞれ収録しています。
- 章（第1部第3章、第2部第2・3章については節）ごとに、単元の具体的な流れを最初に示しています。授業展開ページで1時間の授業構成を、解説ページで教科書に掲載されている写真や図解、本文について解説し、板書例や「確認しよう」「説明しよう」の解答例などを掲載しています。
- 授業展開ページ・解説ページなどの構成と使い方は、上巻・下巻 p.4 をご参照ください。
- 「地域を探ろう」、「学習をふりかえろう」、「トリアル地理」についても別途ページを設け、解説しています。それぞれの展開については、解答例を参照しています。
- 教科書内容の解説以上に、上巻には以下の①～③を収録しています。

① 学習指導要領の解説とこの教科書の特徴

学習指導要領のポイントや、授業の評価基準について解説しています。また、学習指導要領の内容をふまえた教科書の編集上の特色も、わかりやすく解説しています。

② 年間指導計画案

学習指導要領に示された地理的分野の授業時数は第1、第2学年あわせて120時間と動向はありますが、学校行事などに費やす時間を勘案して106時間で構成し、学習内容・学習活動や指導上の留意点を、1時間ごとに示しました。

③ 教科書巻頭・巻末写真解説

授業のさいに生きた資料として活用できるよう、巻頭と巻末の写真についてわかりやすく解説しています。

付録 DVD-ROM

- 教科書本文、教科書掲載図解、ワークシート集、年間指導計画案、板書例、「確認しよう」「説明しよう」解答例、白地図集を収録しています。
- 収録内容および動作環境については、上巻・下巻 p.5 をご参照ください。

(デジタル教科書(別売)のご案内)

授業のサポートとして、本書のほかに別売の「帝国書院指導者用デジタル教科書 社会科 中学生の地理」を用意しています。詳しくは、下巻 p.255 や帝国書院ウェブサイトをご覧ください。

- 基本機能として、拡大・縮小、書き出し、図解のレイアウト切り替え機能のほか、2画面表示、教科書内の他ページや外部のウェブサイトなどへ移動できるリンク機能、表示画面を画像として保存できるスクリーンショット機能などがあります。
- みかん農家や機械化された農畜など、動画を30点以上収録しています。また、起伏地や三角州の形成過程など、難しい概念をわかりやすく説明したアニメーションも20点以上収録しています。
- 授業での活用場面を示した「デジタル教科書活用例」や、これに準拠した1時間ごとの「学習プリント」も収録しているので、デジタル教科書を効果的に活用する授業をすぐに始めることができます。また、「授業スライド」を使うと、クリックするだけでデジタル教科書活用例と学習プリントの展開に沿った授業を進められます。
- ※「学習プリント」は、平成28年4月以降、弊社ウェブサイトからダウンロードすることもできます。

帝国書院ウェブサイト (<https://www.teikokushoin.co.jp/>) からデジタル教科書のページを開き、下記のパスワードを入力してください。

パスワード ○○○○



帝国書院ウェブサイト (<https://www.teikokushoin.co.jp/>) からデジタル教科書のページを開き、下記のパスワードを入力してください。

パスワード ○○○○

※イメージ（平成28年度版地理的分野指導書より）

【教師用指導書 Web サポート コンテンツ一覧】

対応書目

※一部内容が変わる場合があります。

評価問題(テスト例)

地理 歴史 公民

※地図帳を含めて、どの指導書でも地理・歴史・公民の評価問題(テスト例)をダウンロードできます。

プリントアウトして評価問題として使えます。(Word形式)

教科書掲載図版データ

地図帳 地理 歴史 公民

教科書掲載の図版(写真を除く表やグラフなど)について、カラー版・モノクロ版の2種類を収録します。授業プリントやテストなどの作成に活用できます。(JPEG形式)

テキストデータ

地理 歴史 公民

教科書本文、側注、学習課題、「確認しよう」「説明しよう」、各種コラムや用語解説をテキスト化して収録します。また、指導書収録の「確認しよう」「説明しよう」解答例や、授業のポイント(板書例)のテキストも用意しています。

学習プリント・ワークシート

地理 歴史 公民

教科書の本文ページに対応する学習プリントと、「章(節)の学習を振り返ろう」「タイムトラベル(歴史)」「アクティブ公民(公民)」についてアクティブラーニングを促すワークシートです。

白地図集

地図帳 地理

世界地図や世界の地域図、日本の地方図などを収録しています。(JPEG形式)

その他のコンテンツ：年間指導計画案、単元構成案、指導案 など